

# Dell Latitude ST

## Příručka majitele

Regulační model: T02G  
Regulační typ: T02G001



# Poznámky a upozornění



**POZNÁMKA:** POZNÁMKA označuje důležité informace, které pomáhají lepšímu využití počítače.



**VÝSTRAHA: UPOZORNĚNÍ** poukazuje na možnost poškození hardwaru nebo ztráty dat a poskytuje návod, jak se danému problému vyhnout.



**VAROVÁNÍ:** VAROVÁNÍ označuje potenciální nebezpečí poškození majetku, úrazu nebo smrti.

© 2012 Dell Inc.

Ochranné známky použité v tomto textu: Dell™, logo Dell, Dell Precision™, OptiPlex™, Latitude™, PowerEdge™, PowerVault™, PowerConnect™, OpenManage™, EqualLogic™, Compellent™, KACE™, FlexAddress™, Force10™ a Vostro™ jsou ochranné známky společnosti Dell Inc. Intel®, Pentium®, Xeon®, Core® a Celeron® jsou registrované ochranné známky společnosti Intel Corporation v USA a jiných zemích. AMD® je registrovaná ochranná známka a AMD Opteron™, AMD Phenom™ a AMD Sempron™ jsou ochranné známky společnosti Advanced Micro Devices, Inc. Microsoft®, Windows®, Windows Server®, Internet Explorer®, MS-DOS®, Windows Vista® a Active Directory® jsou buď ochranné známky, nebo registrované ochranné známky společnosti Microsoft Corporation v USA anebo jiných zemích. Red Hat® a Red Hat® Enterprise Linux® jsou registrované ochranné známky společnosti Red Hat, Inc. v USA anebo jiných zemích. Novell® a SUSE® jsou registrované ochranné známky společnosti Novell Inc. v USA a jiných zemích. Oracle® je registrovaná ochranná známka společnosti Oracle Corporation anebo jejich přidružených společností. Citrix®, Xen®, XenServer® a XenMotion® jsou buď ochranné známky, nebo registrované ochranné známky společnosti Citrix Systems, Inc. v USA anebo jiných zemích. VMware®, Virtual SMP®, vMotion®, vCenter® a vSphere® jsou buď ochranné známky, nebo registrované ochranné známky společnosti VMware, Inc. v USA nebo jiných zemích. IBM® je registrovaná ochranná známka společnosti International Business Machines Corporation.

2012 - 05

Rev. A00

# Obsah

<b>Poznámky a upozornění.....</b>	<b>2</b>
<b>Kapitola 1: Práce na počítači.....</b>	<b>7</b>
Před manipulací uvnitř počítače.....	7
Doporučené nástroje.....	7
Vypnutí počítače.....	8
Po manipulaci uvnitř počítače.....	8
<b>Kapitola 2: Přehled.....</b>	<b>9</b>
Rozhraní.....	9
Přehled pera.....	10
Informace o peru.....	10
Kalibrace dotykového pera.....	10
Vyjmutí / Vložení baterie a špičky pera.....	11
Použití elektronického pera.....	11
Použití pera jako myši.....	11
Použití pera k psaní.....	11
Vstupní panel tabletu.....	12
Práce se soubory.....	12
Zadávaní textu.....	12
Rychlé pohyby perem.....	13
Dotykové ovládání.....	14
Dokovací stanice.....	15
<b>Kapitola 3: Vyjmutí paměťové karty SD.....</b>	<b>17</b>
Vložení paměťové karty SD.....	17
<b>Kapitola 4: Vyjmutí dotykového pera.....</b>	<b>19</b>
Vložení dotykového pera.....	19
<b>Kapitola 5: Sejmутí dvířek.....</b>	<b>21</b>
Nasazení dvířek.....	21
<b>Kapitola 6: Vyjmutí karty SIM.....</b>	<b>23</b>
Vložení karty SIM.....	24
<b>Kapitola 7: Sejmутí spodního krytu.....</b>	<b>25</b>
Nasazení spodního krytu.....	26

<b>Kapitola 8: Vyjmutí baterie.....</b>	<b>27</b>
Vložení baterie.....	28
<b>Kapitola 9: Vyjmutí karty bezdrátové sítě WLAN.....</b>	<b>29</b>
Vložení karty bezdrátové sítě WLAN.....	30
<b>Kapitola 10: Vyjmutí karty bezdrátové sítě WWAN.....</b>	<b>31</b>
Vložení karty bezdrátové sítě WWAN.....	32
<b>Kapitola 11: Vyjmutí vnitřního úložného zařízení (disk SSD).....</b>	<b>33</b>
Vložení vnitřního úložného zařízení (disk SSD).....	33
<b>Kapitola 12: Vyjmutí knoflíkové baterie.....</b>	<b>35</b>
Vložení knoflíkové baterie.....	35
<b>Kapitola 13: Vyjmutí reproduktoru.....</b>	<b>37</b>
Vložení reproduktoru.....	38
<b>Kapitola 14: Vyjmutí sestavy středního rámu.....</b>	<b>39</b>
Vložení sestavy středního rámu.....	40
<b>Kapitola 15: Vyjmutí kamery.....</b>	<b>41</b>
Vložení kamery.....	42
<b>Kapitola 16: Vyjmutí desky vstupů a výstupů (V/V).....</b>	<b>43</b>
Vložení desky vstupů a výstupů (V/V).....	44
<b>Kapitola 17: Vyjmutí dokovacího rozhraní.....</b>	<b>45</b>
Vložení dokovacího rozhraní.....	46
<b>Kapitola 18: Vyjmutí základní desky.....</b>	<b>47</b>
Vložení základní desky.....	48
<b>Kapitola 19: Vyjmutí kabelu LVDS (Low-Voltage Differential Signaling).....</b>	<b>49</b>
Vložení kabelu LVDS (Low-Voltage Differential Signaling).....	50
<b>Kapitola 20: Nastavení systému.....</b>	<b>51</b>
Přehled programu Nastavení systému.....	51
Otevření programu Nastavení systému.....	51
Procházení programu Nastavení systému.....	51
Boot Menu (Spouštěcí nabídka).....	52
Možnosti programu Nastavení systému.....	52

<b>Kapitola 21: Odstraňování problémů.....</b>	<b>55</b>
Enhanced Pre-boot System Assessment (ePSA).....	55
Spuštění diagnostického nástroje ePSA.....	55
Zvukové signály.....	57
Chybové signály kontrolky LED.....	57
Odstraňování potíží s dotykovým panelem N-trig .....	58
Problémy s instalacíPostup odstraňování potíží:.....	58
Problémy s funkčnostíPostup odstraňování potíží:.....	58
Problémy s funkčnostíPostup odstraňování potíží:.....	59
<b>Kapitola 22: Technické údaje.....</b>	<b>61</b>
<b>Kapitola 23: Jak kontaktovat společnost Dell.....</b>	<b>65</b>





# Práce na počítači


## Před manipulací uvnitř počítače

Dodržováním následujících bezpečnostních zásad předejdete poškození počítače a případnému úrazu. Není-li uvedeno jinak, u každého postupu se v tomto dokumentu předpokládá, že platí tyto podmínky:


- Provedli jste kroky uvedené v části Práce na počítači.
- Prostudovali jste si bezpečnostní informace dodané s počítačem.
- Součást lze vyměnit (nebo v případě jejího samostatného zakoupení vložit) provedením kroků vyjmutí v opačném pořadí.

 **VAROVÁNÍ:** Před manipulací uvnitř počítače si přečtěte bezpečnostní pokyny dodané s počítačem. Další informace o vhodných bezpečných postupech naleznete na webové stránce Shoda s předpisovými požadavky na adrese [www.dell.com/regulatory\\_compliance](http://www.dell.com/regulatory_compliance).

 **VÝSTRAHA:** Mnohé z oprav smí provádět pouze certifikovaný servisní technik. Sami byste měli odstraňovat pouze menší problémy a provádět jednoduché opravy, k nimž vás opravňuje dokumentace k produktu nebo k nimž vás prostřednictvím Internetu či telefonicky vyzve tým služeb a podpory. Na škody způsobené neoprávněným servisním zásahem se nevztahuje záruka. Přečtěte si bezpečnostní pokyny dodané s produktem a dodržujte je.

 **VÝSTRAHA:** Aby nedošlo k elektrostatickému výboji, použijte uzemňovací náramek nebo se opakovaně dotýkejte nenatřeného kovového povrchu (například konektoru na zadní straně počítače).

 **VÝSTRAHA:** Zacházejte se součástmi a kartami opatrně. Nedotýkejte se součástí nebo kontaktů na kartě. Držte kartu za její hrany nebo kovový montážní držák. Součásti, jako například procesor, držte za okraje, ne za kolíky.

 **VÝSTRAHA:** Při odpojování kabelu tahejte za konektor nebo pásek pro vytahování, nikoli za samotný kabel. Některé kabely jsou vybaveny konektory s pojistkami. Pokud odpojíte tento typ kabelu, před odpojením kabelu pojistky stiskněte. Konektory odpojíte vždy v rovině aby nedošlo k ohnutí kolíků konektoru. Před připojením kabelu také zkontrolujte, zda jsou oba konektory správně nasměrovány a zarovnané.

 **POZNÁMKA:** Barva počítače a některých součástí se může lišit od barev uvedených v tomto dokumentu.

Abyste zabránili poškození, před manipulací uvnitř počítače provedte následující kroky.

1. Zkontrolujte, zda je pracovní povrch rovný a čistý, aby nedošlo k poškrábání krytu počítače.
2. Vypněte počítač (viz část [Vypnutí počítače](#)).
3. Pokud je počítač připojen k dokovacím zařízení, například k volitelné multimediální základně nebo k externí baterii, odpojte jej.

 **VÝSTRAHA:** Při odpojování síťového kabelu nejprve odpojte kabel od počítače a poté od síťového zařízení.

4. Odpojte počítač a všechna připojená zařízení z elektrických zásuvek.

## Doporučené nástroje

Postupy uvedené v tomto dokumentu mohou vyžadovat použití následujících nástrojů:

- malý plochý šroubovák,
- šroubovák Phillips #0,
- šroubovák Phillips #1,
- malá plastová jehla,
- disk CD s aktualizacím programem Flash BIOS.

## Vypnutí počítače

 **VÝSTRAHA:** Abyste předešli ztrátě dat, před vypnutím počítače uložte a zavřete všechny otevřené soubory a ukončete všechny spuštěné aplikace.

1. Vypněte operační systém.
2. Ujistěte se, že je vypnutý počítač i veškerá další připojená zařízení. Pokud se počítač a připojená zařízení při ukončení operačního systému automaticky nevypnou, vypněte je stisknutím a podržením tlačítka napájení po dobu 4 sekund.

## Po manipulaci uvnitř počítače

Po dokončení jakékoli výměny součástí nezapomeňte před zapnutím počítače připojit všechna externí zařízení, karty a kabely.

 **VÝSTRAHA:** Aby nedošlo k poškození počítače, používejte pouze baterie určené pro tento konkrétní počítač Dell. Nepoužívejte baterie navržené pro jiné počítače Dell.



## Přehled

Počítač Dell Latitude ST je vybaven operačním systémem Windows 7 a 10" dotykovým tabletem. Kombinuje mobilitu tabletu se spravovatelností, bezpečností a kompatibilitou notebooku.

Tablet Latitude ST představuje novou kategorii tabletů, které splňují jedinečné požadavky profesionálních uživatelů:

- profesionální zabezpečení, spravovatelnost a podpora virtualizace,
- procesor Intel Atom a úplné možnosti vícebodového dotykového ovládání s možností použití pera,
- jedinečné možnosti systémů Microsoft Windows 7 Home Premium a Professional pro oblast zdravotnictví, školství a finančnictví.

Důvěrně známé rozhraní operačního systému umožňuje vytvářet a upravovat dokumenty kdekoli na cestách a s profesionálními možnostmi zabezpečení. Kompaktní velikost, hmotnost a možnosti vícedotykového tabletu nabízejí mobilitu a jednoduchost používání v podnikových podmínkách. Tablet Latitude ST lze vybavit úplnou sadou podnikových aplikací Windows Office a navíc k němu lze prostřednictvím volitelné dokovací stanice připojit myš, tiskárnu, monitor s vysokým rozlišením a síťový kabel. Pořizování poznámek je s tabletem Latitude ST snadné díky dotykovému peru N-Trig nebo vícedotykovému ovládání s podporou gest. Je také vybaven přední kamerou s rozlišením 720 pixelů a 5megapixelovým zadním fotoaparátem. Tablet Latitude ST je navržen s ohledem na vysokou odolnost. Pogumovaný okraj jej chrání při náhodném upuštění a sklo Gorilla Glass zajišťuje ochranu obrazovky prakticky před čímkoli.

Tablet Dell Latitude ST se svou nízkou hmotností a tloušťkou nabízí mobilitu vyžadovanou vedoucími pracovníky, obchodními manažery, lékaři i studenty. To umožňuje jeho primární použití pro krátké pracovní cesty, prodejní akce atd. Tento tablet byl navržen od základu tak, aby byla práce s ním podobná práci s moderními notebooky, stolními počítači a pracovními stanicemi.

## Rozhraní

Následující tabulka uvádí seznam rozhraní počítače Latitude ST:

**Tabulka 1. Rozhraní tabletu Latitude ST**

Funkce	Popis
Dotyk	Možnost ovládat zařízení dotykem.
Program Windows Deník	Nativní aplikace pro vytváření poznámek umožňující psát přímo perem nebo dotykem.
Nástroj Výstřížky	Nástroj sloužící k zachycování částí vizuálních dat (dokumentů, obrázků apod.) prostřednictvím pera nebo dotyku.
Rychlé pohyby perem	Spouštění zástupců běžných úloh gesty.
Zaškrťovací políčka	Vizuální identifikátory pro výběr souborů ve složkách.
Zpětná vazba kurzoru	Vizuální indikátor místa klepnutí.
Vstupní panel tabletu	Nástroj, který slouží k zadávání dat prostřednictvím pera nebo dotyku a který nahrazuje klávesnici.
Nástroje rozpoznávající vstupní zařízení	Vstupní panel tabletu a ikony změny velikosti v závislosti na použitém typu pera nebo dotyku.
Kurzor tabletu	Speciální kurzor tabletu používaný pro funkce tabletu odlišný od běžného kurzoru myši.

Funkce	Popis
Dotyková pomůcka	Samostatný nástroj, který se zobrazí v režimu Dotyk a který slouží ke klikání pravým tlačítkem.
Zpětná vazba kurzoru	Pomocí vizuální zpětné vazby slouží k potvrzení, že na příslušnou položku bylo úspěšně kliknuto.

## Přehled pera

Počítač Latitude ST využívá několik vstupních zařízení. K dispozici jsou standardní externí klávesnice a myš s rozhraním USB a navíc lze k ovládání použít elektrostatické pero nebo prsty.

Počítač Latitude ST používá speciálně navržené elektrostatické dotykové pero pro použití v režimu tabletu. Namísto bateriového napájení pracuje dotykové pero na principu magnetické energie produkované samotným tabletem. Signál z magnetické cívky je zachycen perem, které v reakci na něj vytváří elektrické pole.



Vytvářené elektrické pole je zachycováno maticí vodivých linek na panelu. Přesná poloha pera je zjišťována pomocí nízkoamplitudových signálů přijímaných ze svislých a vodorovných vodičů. Odpovídající signál je poté přenášen do integrovaného procesoru dotykového panelu.

## Informace o peru



1. Pero
2. Tlačítko pro gumování
3. Tlačítko zastupující pravé tlačítko myši
4. Špička pera
5. Odnímatelný uzávěr pro výměnu baterie

## Kalibrace dotykového pera

Pero lze použít s výchozí kalibrací nebo s kalibrací nastavenou vámi či jiným uživatelem. Doporučuje se pero používat pouze s kalibrací podle vašich osobních nastavení. Kalibrace slouží k optimalizaci práce s perem pro jednotlivé uživatele.

1. Otevřete nabídku **Ovládací panely**.
2. Dvakrát klikněte na položku **Nastavení počítače Tablet PC**.
3. V okně Nastavení počítače Tablet PC klikněte na tlačítko **Kalibrovat**.
4. V okně pro kalibraci pera nebo dotykové ovládání zvolte možnost **Zadávání perem**.

## Vyjmutí / Vložení baterie a špičky pera



Chcete-li vyjmout nebo vložit baterii, uvolněte šroubovací uzávěr. Baterii vložte koncem s označením + napřed.

Chcete-li vyjmout špičku dotykového pera, držte ji za špičku a vytáhněte ji ven. Vložte do pera novou špičku.




## Použití elektronického pera

Počítač Latitude ST využívá několik vstupních zařízení. K dispozici jsou standardní externí klávesnice a myš s rozhraním USB a navíc lze k ovládání použít elektrostatické pero nebo prsty.

### Použití pera jako myši

Pero můžete použít stejným způsobem jako myš nebo touchpad notebooku. Při držení pera nad displejem se zobrazí kurzor. Pohybem pera můžete pohybovat kurzorem. V následující tabulce naleznete informace o používání pera.

**Tabulka 2. Použití elektrostatického pera**

Vzhled	Akce	Funkce
	Klepnutí jednou na displej tabletu špičkou pera.	Stejná jako kliknutí jednou levým tlačítkem myši.
	Rychlé klepnutí dvakrát za sebou na displej tabletu špičkou pera.	Stejná jako kliknutí dvakrát levým tlačítkem myši.
	Perem se dotkněte displeje a podržte jej na místě, dokud systém Windows kolem ukazatele nezobrazí kruh.	Stejná jako kliknutí pravým tlačítkem myši.

### Použití pera k psaní

Software sloužící k rozpoznávání rukopisu usnadňuje zadávání textu do aplikací pomocí pera. Některé aplikace, například program Windows Deník, umožňují perem psát přímo v okně aplikace.

## Vstupní panel tabletu

Pokud aplikace neumožňuje přímé zadávání perem, můžete k zadávání textu do aplikace použít **Vstupní panel tabletu**. Po klepnutí do upravitelné oblasti se zobrazí ikona vstupního panelu tabletu. Když na tuto ikonu klepnete, vstupní panel se vysune ze strany displeje.



Kartu **vstupního panelu** můžete přesunout jejím přetažením nahoru nebo dolů podél okraje obrazovky. Jakmile na kartu klepnete, otevře se na stejném místě vstupní panel.



## Práce se soubory

Více souborů najednou můžete otevřít, odstranit nebo přesunout, pokud vyberete více položek v seznamu. Pomocí pera tabletu přejedte nad každou z položek a vyberte zaškrťovací políčka, která se nachází vlevo od nich.


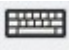
Zaškrtnutí políček:

1. Otevřete nabídku **Ovládací panely**.
2. Vyberte položku **Možnosti složky**.
3. Klikněte na kartu **Zobrazení**.
4. V části **Upřesnit nastavení** zaškrtněte políčko **Vybírat položky pomocí zaškrťovacích políček** a klikněte na tlačítko **OK**.

## Zadávání textu

K zadávání textu můžete použít rozpoznávání rukopisu nebo dotykovou klávesnici.

Tabulka 3. Ikony vstupního panelu

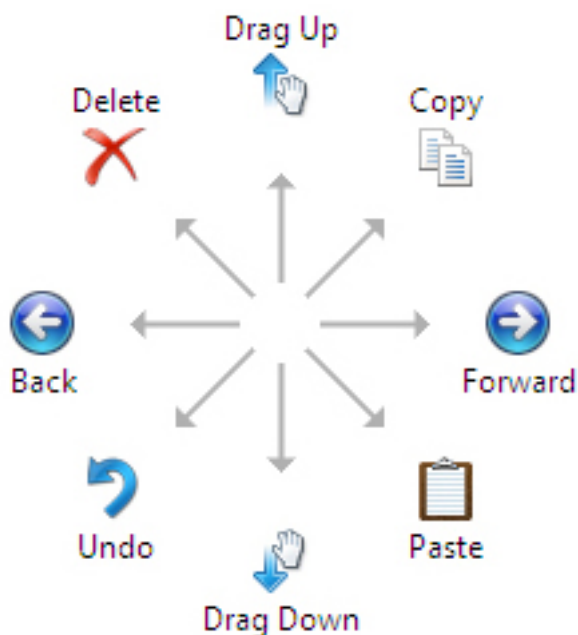
Ikona	Název	Funkce
	Rozpoznávání rukopisu	Panel pro zapisování a panel znaků převádějí rukopis na počítačem psaný text. Pomocí panelu pro zapisování můžete psát, jako byste psali na linkovaný papír. Pomocí panelu znaků můžete zadávat jeden znak za druhým. Panel znaků převádí rukopis na počítačem psaný text postupně jedno písmeno, číslo nebo symbol za druhým, přičemž nebere v potaz kontext zbytku slova a nevyužívá rukopisného slovníku. Chcete-li vstupní panel přepnout na panel znaků, klepněte na položku <b>Nástroje</b> a poté na možnost <b>Psat jeden znak za druhým</b> .
	Dotyková klávesnice	Dotyková klávesnice je stejná jako běžná klávesnice, ale s tím rozdílem, že text zadáváte ťukáním na klávesy pomocí pera nebo prstu.

Panel pro zapisování a panel znaků jsou vybaveny panelem číslic, symbolů a webových kláves, které umožňují rychlé a přesné zadávání. Tyto klávesy jsou při psaní skryty, ale objeví se při vložení nebo vymazání textu.

Ve výchozím nastavení vstupní panel automaticky přepíná na dotykovou klávesnici při umístění kurzoru do pole pro zadání hesla.

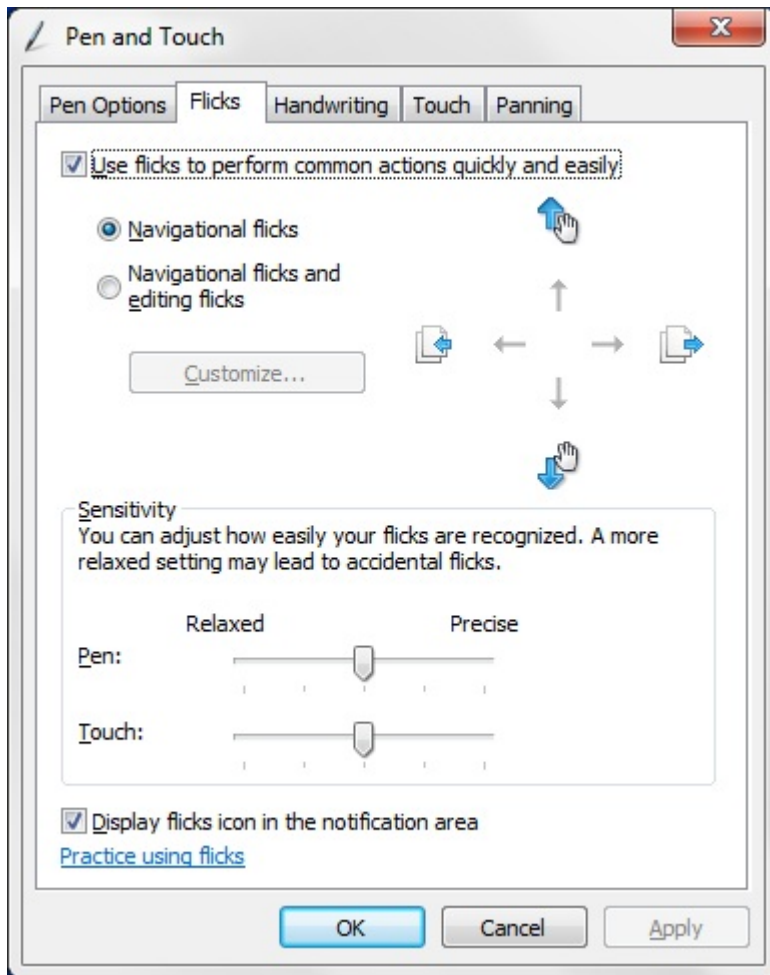
## Rychlé pohyby perem

Rychlé pohyby perem umožňují použití pera k provádění akcí, které normálně vyžadují klávesnici, jako například stisknutí klávesy <Page Up> nebo použití směrových kláves. Rychlé pohyby perem jsou rychlá směrová gesta. Stačí rychle krátce táhnout jedním z osmi směrů. Při rozpoznání gesta tablet provede přiřazenou akci.



Následující obrázek znázorňuje výchozí nastavení gest pera.

Tato nastavení můžete změnit po otevření nabídky **Start** → > **Ovládací panely** → > **Pero a dotyky** a kliknutí na kartu **Rychlé pohyby**.



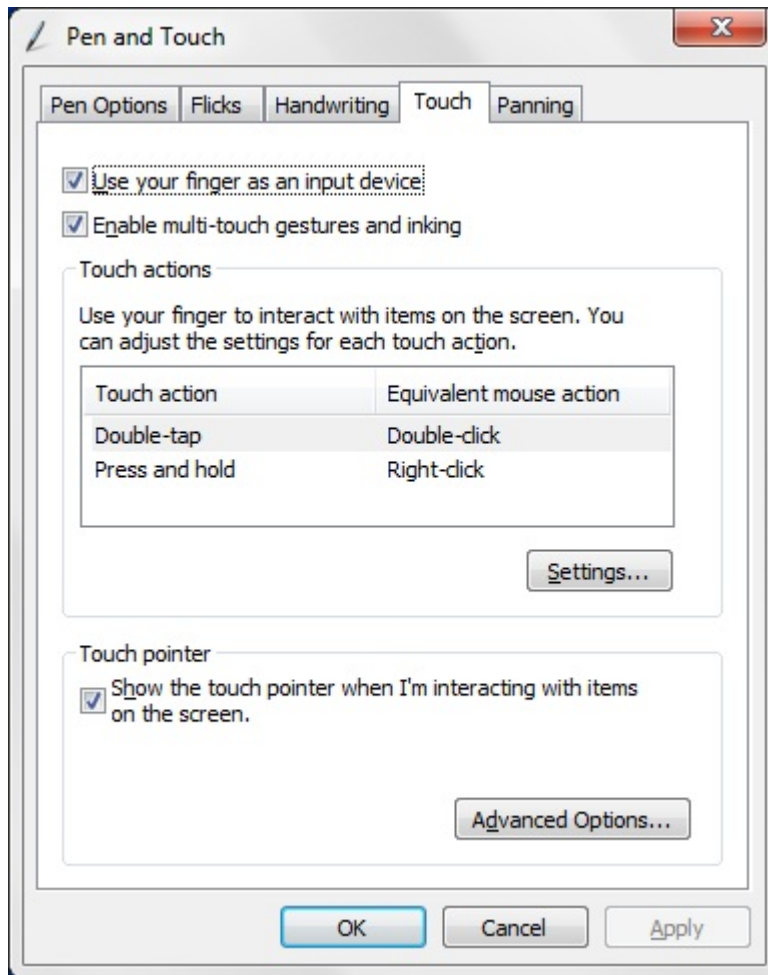
## Dotykové ovládání

Jednou z klíčových výhod tabletu je jeho schopnost snadno kombinovat ovládání perem a dotykem.



Při používání režimu **Dotyk** se pod vaším prstem bude zobrazovat průhledný obrázek počítačové myši, který se nazývá dotykový kurzor. Dotykový kurzor má pravé a levé tlačítko, na které můžete klepat prstem. Oblast pod tlačítka slouží k přesunování dotykového kurzoru tažením.

Pokud chcete zobrazit dotykový kurzor přejděte do nabídky **Start** → **Ovládací panely** → **Pero a dotyky** a klikněte na kartu **Dotyk**. Poté v části **Dotykový kurzor** zaškrtněte možnost **Při interakci s položkami na obrazovce zobrazovat dotykový kurzor**.



## Dokovací stanice

Dokovací stanice je navržena přímo pro model Latitude ST. Lze ji zakoupit samostatně na webu [dell.com](http://dell.com). Další informace naleznete v průvodci nastavením dokovací stanice, který je k dispozici na webu [support.dell.com](http://support.dell.com).



**Obrázek 1. Dokovací stanice – pohled zepředu**

- 1. Dokovací konektor
- 2. Kontrolka napájení



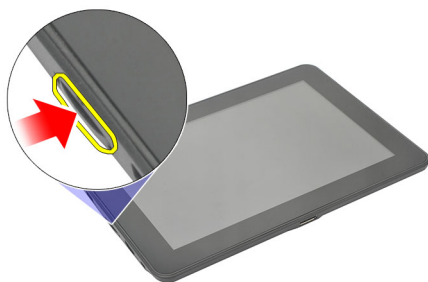
**Obrázek 2. Dokovací stanice - pohled zezadu**

- 1. Konektor napájecího adaptéru
- 2. Konektor USB 2.0 (1)
- 3. Konektor USB 2.0 (2)
- 4. Síťový konektor (RJ45)
- 5. Konektor HDMI
- 6. Zvukový konektor

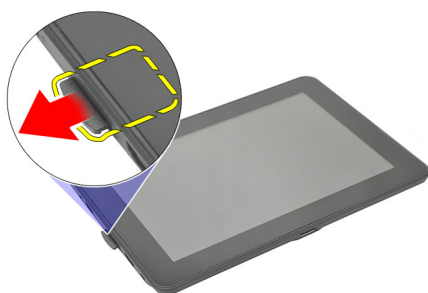


## Vyjmutí paměťové karty SD

1. Postupujte podle pokynů v části [Před manipulací uvnitř počítače.](#)
2. Zatlačte na paměťovou kartu SD a uvolněte ji z počítače.



3. Vysuňte paměťovou kartu SD z počítače.



## Vložení paměťové karty SD

1. Vsunujte paměťovou kartu do slotu, dokud nezapadne na místo.
2. Postupujte podle pokynů v části [Po manipulaci uvnitř počítače.](#)



## Vyjmutí dotykového pera

1. Postupujte podle pokynů v části [Před manipulací uvnitř počítače.](#)
2. Zatlačením na dotykové pero jej uvolněte z počítače.



3. Vytáhněte dotykové pero z počítače.



## Vložení dotykového pera

1. Vsunujte dotykové pero do přihrádky, dokud nezapadne na místo.
2. Postupujte podle pokynů v části [Po manipulaci uvnitř počítače.](#)



## Sejmutí dvířek

1. Postupujte podle pokynů v části [Před manipulací uvnitř počítače.](#)
2. Stiskněte uvolňovací západku, která dvířka upevňuje.



3. Diagonálně zvedněte dvířka a sejměte je z počítače.



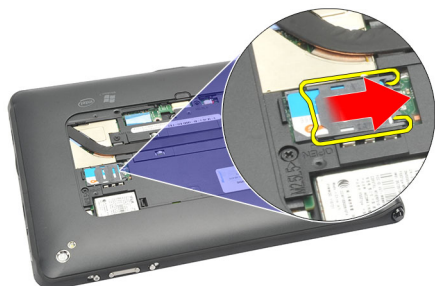
## Nasazení dvířek

1. Umístěte dvířka diagonálně a zarovnejte je se zajišťovacími svorkami po stranách.
2. Tlačte na okraje dvířek, dokud nezaklapnou na místo.
3. Postupujte podle pokynů v části [Po manipulaci uvnitř počítače.](#)



## Vyjmutí karty SIM

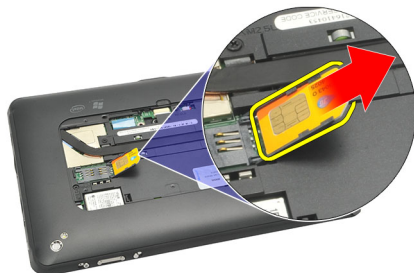
1. Postupujte podle pokynů v části [Před manipulací uvnitř počítače](#).
2. Sejměte [dvířka](#).
3. Posuňte držák karty SIM a odemkněte slot karty SIM.




4. Převratte držák karty SIM směrem vzhůru.



5. Vysuňte kartu SIM z držáku karty SIM a vyjměte ji z počítače.



 **POZNÁMKA:** Po vyjmutí karty SIM z počítače držák karty SIM znovu zavřete.

## Vložení karty SIM


1. Zasunujte kartu SIM do jejího slotu, dokud neuslyšíte cvaknutí.
2. Nasaďte [dvířka](#).
3. Postupujte podle pokynů v části [Po manipulaci uvnitř počítače](#).



## Sejmutí spodního krytu

1. Postupujte podle pokynů v části [Před manipulací uvnitř počítače](#).

2. Sejměte [dvířka](#).

 **POZNÁMKA:** Vyjměte dotykové pero a záslepku slotu karty SD, aby nedošlo k poškození počítače.

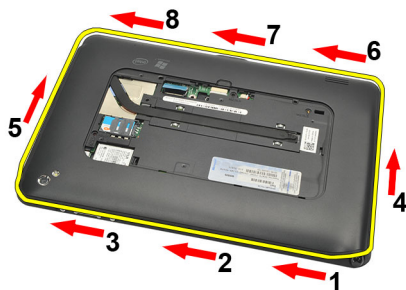
3. Vyšroubujte šrouby, které upevňují spodní kryt k počítači.



4. Zatlačte na západku a uvolněte horní část spodního krytu.



5. Páčením uvolněte západky, které upevňují spodní kryt, v pořadí naznačeném na obrázku.



6. Sejměte spodní kryt z počítače.

## Nasazení spodního krytu

1. Nasaďte spodní kryt na počítač.
2. Zatlačte okraje spodního krytu do zajišťovacích svorek, dokud se zcela nezajistí.
3. Utáhněte šrouby, které upevňují spodní kryt.
4. Nasaďte [dvířka](#).
5. Postupujte podle pokynů v části [Po manipulaci uvnitř počítače](#).

## Vyjmutí baterie

1. Postupujte podle pokynů v části [Před manipulací uvnitř počítače](#).
2. Sejměte [dvířka](#).
3. Sejměte [spodní kryt](#).
4. Odpojte kabel baterie.



5. Vyšroubujte šrouby, které upevňují baterii k počítači.



6. Zvedněte baterii a vyjměte ji z počítače.



## Vložení baterie

1. Vložte baterii do přihrádky.
2. Utáhněte šrouby, které upevňují baterii.
3. Připojte kabel baterie.
4. Nasaďte [spodní kryt](#).
5. Nasaďte [dvířka](#).
6. Postupujte podle pokynů v části [Po manipulaci uvnitř počítače](#).

## Vyjmutí karty bezdrátové sítě WLAN

1. Postupujte podle pokynů v části [Před manipulací uvnitř počítače](#).
2. Sejměte [dvířka](#).
3. Sejměte [spodní kryt](#).
4. Vyměňte [baterii](#).
5. Odpojte anténu připojenou ke kartě WLAN.



6. Vyšroubujte šroub, který kartu WLAN upevňuje.



7. Vyměňte kartu WLAN z počítače.



## Vložení karty bezdrátové sítě WLAN

1. Vsuňte kartu WLAN do slotu.
2. Utáhněte šrouby, které upevňují kartu WLAN na místě.
3. Připojte antény podle barevného kódu na kartě WLAN.
4. Vložte [baterii](#).
5. Nasaďte [spodní kryt](#).
6. Nasaďte [dvířka](#).
7. Postupujte podle pokynů v části [Po manipulaci uvnitř počítače](#).
8. Pokud byl počítač Latitude ST dodán bez ovladače sítě LAN a je třeba jej nainstalovat ručně, budete vyzváni k zapnutí rozhraní WLAN. Abyste mohli úspěšně nainstalovat kartu WLAN, je třeba provést následující kroky.
  - a) Připojte k počítači klávesnici s rozhraním USB a restartujte jej.
  - b) Jakmile se zobrazí logo Dell, stisknutím klávesy <F2> spusťte Nastavení systému.
  - c) Klávesou <F9> obnovíte výchozí nastavení.
  - d) Klávesou <F10> uložíte nastavení a ukončíte program.

Rozhraní WLAN se připojí automaticky po spuštění systému Windows.

## Vyjmutí karty bezdrátové sítě WWAN

1. Postupujte podle pokynů v části [Před manipulací uvnitř počítače](#).
2. Sejměte [dvířka](#).
3. Sejměte [spodní kryt](#).
4. Vyměňte [baterii](#).
5. Odpojte anténu připojenou ke kartě WWAN.



6. Vyšroubujte šroub, který upevňuje kartu WWAN.



7. Vyměňte kartu WWAN z počítače.



## Vložení karty bezdrátové sítě WWAN

1. Vsuňte kartu bezdrátové sítě WWAN do slotu.
2. Utažením šroubu upevněte kartu WWAN na místě.
3. Připojte antény podle barevného kódu na kartě WWAN.
4. Vložte [baterii](#).
5. Nasaďte [spodní kryt](#).
6. Nasaďte [dvířka](#).
7. Postupujte podle pokynů v části [Po manipulaci uvnitř počítače](#).



## Vyjmutí vnitřního úložného zařízení (disk SSD)

1. Postupujte podle pokynů v části [Před manipulací uvnitř počítače](#).
2. Sejměte [dvířka](#).
3. Sejměte [spodní kryt](#).
4. Odpojte kabel baterie.
5. Vyšroubujte šroub, který upevňuje disk SSD k počítači.



6. Diagonálně zvedněte disk SSD a vyjměte jej z počítače.



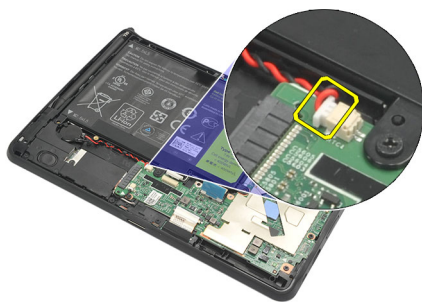
## Vložení vnitřního úložného zařízení (disk SSD)

1. Vložte vnitřní úložné zařízení (disk SSD) do jeho slotu.
2. Utáhněte šroub, který vnitřní úložné zařízení upevňuje.
3. Připojte kabel baterie.
4. Nasaďte [spodní kryt](#).
5. Nasaďte [dvířka](#).
6. Postupujte podle pokynů v části [Po manipulaci uvnitř počítače](#).



## Vyjmutí knoflíkové baterie

1. Postupujte podle pokynů v části [Před manipulací uvnitř počítače](#).
2. Sejměte [dvířka](#).
3. Sejměte [spodní kryt](#).
4. Vyjměte [baterii](#).
5. Vyjměte [jednotku vnitřního úložiště](#).
6. Odpojte kabel knoflíkové baterie.



7. Uvolněte kabel knoflíkové baterie a vyjměte knoflíkovou baterii z počítače.



## Vložení knoflíkové baterie

1. Vložte knoflíkovou baterii do její přihrádky a vložte její kabel.
2. Utáhněte šrouby, které upevňují připojení vnitřního úložného zařízení.
3. Vložte [vnitřní úložné zařízení](#).
4. Vložte [baterii](#).
5. Nasaďte [spodní kryt](#).
6. Nasaďte [dvířka](#).
7. Postupujte podle pokynů v části [Po manipulaci uvnitř počítače](#).

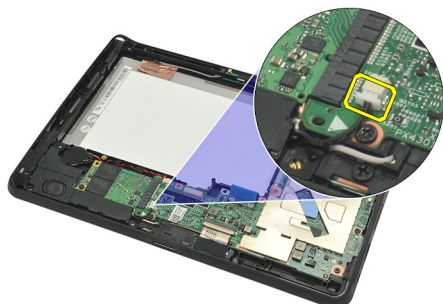


## Vyjmutí reproduktoru

1. Postupujte podle pokynů v části [Před manipulací uvnitř počítače](#).
2. Sejměte [dvířka](#).
3. Sejměte [spodní kryt](#).
4. Vyměňte [baterii](#).
5. Vyšroubujte šrouby, které upevňují reproduktor k počítači.



6. Odpojte kabel reproduktoru.



7. Zvedněte reproduktor a vyjměte jej z počítače.



## Vložení reproduktoru

1. Připojte kabel reproduktoru k základní desce.
2. Utáhněte šrouby, které reproduktor upevňují.
3. Vložte [baterii](#).
4. Nasaďte [spodní kryt](#).
5. Nasaďte [dvířka](#).
6. Postupujte podle pokynů v části [Po manipulaci uvnitř počítače](#).

## Vyjmutí sestavy středního rámu

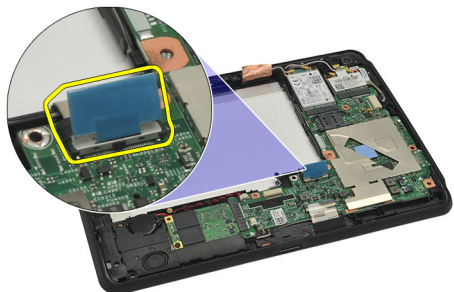
1. Postupujte podle pokynů v části [Před manipulací uvnitř počítače](#).
2. Vyměňte [dotykové pero](#).
3. Sejměte [dvířka](#).
4. Sejměte [spodní kryt](#).
5. Vyměňte [baterii](#).
6. Vyšroubujte šrouby, které upevňují sestavu středního rámu k počítači.



7. Odlepte pásky, které upevňují anténu k sestavě displeje.



8. Odpojte kabel displeje.



9. Páčením uvolněte sestavu středního rámu od sestavy displeje a odeberte ji z počítače.



## Vložení sestavy středního rámu

1. Připojte sestavu středního rámu k počítači.
2. Zatlačte okraje středního rámu do upevňovacích svorek, dokud se zcela nezajistí.
3. Připojte kabel displeje.
4. Připevněte anténu k sestavě displeje lepicí páskou.
5. Utáhněte šrouby, které upevňují střední rám k počítači.
6. Vložte [baterii](#).
7. Nasaďte [spodní kryt](#).
8. Nasaďte [dvířka](#).
9. Postupujte podle pokynů v části [Po manipulaci uvnitř počítače](#).



## Vyjmutí kamery

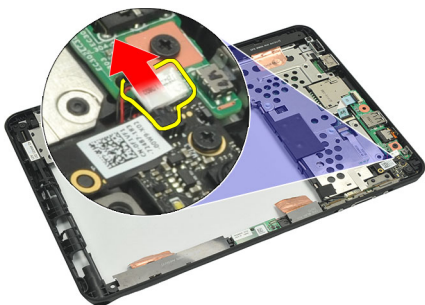
1. Postupujte podle pokynů v části [Před manipulací uvnitř počítače](#).
2. Vyměňte [dotykové pero](#).
3. Sejměte [dvířka](#).
4. Sejměte [spodní kryt](#).
5. Vyměňte [baterii](#).
6. Vyměňte [sestavu středního rámu](#).
7. Odpojte kabel kamery od základní desky.



8. Odlepte kabel kamery od základní desky.



9. Převraťte sestavu středního rámu a odpojte kabel LED diody kamery.



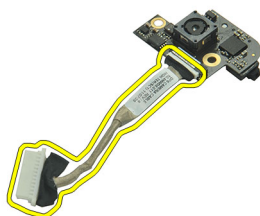
10. Vyšroubujte šroub, který upevňuje desku kamery k počítači.



11. Zvedněte desku kamery a vyjměte ji z počítače.



12. Odpojte kabel kamery od desky kamery.

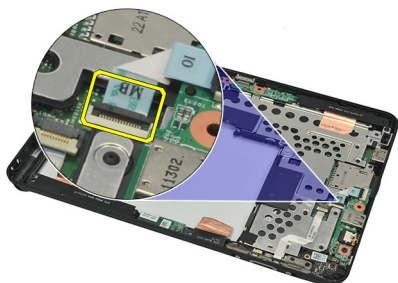


## Vložení kamery

1. Připojte kabel kamery k desce kamery.
2. Umístěte kameru na horní okraj sestavy displeje.
3. Utáhněte šroub, který upevňuje kameru na místě.
4. Převraťte sestavu středního rámu a připojte kabel LED diody kamery.
5. Přilepte kabel kamery na základní desku.
6. Připojte kabel kamery k základní desce.
7. Vložte [sestavu středního rámu](#).
8. Vložte [baterii](#).
9. Nasaďte [spodní kryt](#).
10. Nasaďte [dvířka](#).
11. Postupujte podle pokynů v části [Po manipulaci uvnitř počítače](#).

## Vyjmutí desky vstupů a výstupů (V/V)

1. Postupujte podle pokynů v části [Před manipulací uvnitř počítače](#).
2. Vyměňte [dotykové pero](#).
3. Sejměte [dvířka](#).
4. Sejměte [spodní kryt](#).
5. Vyměňte [baterii](#).
6. Vyměňte [sestavu středního rámu](#).
7. Odpojte kabel desky V/V od základní desky.



8. Vyšroubujte šroub, který upevňuje desku V/V k počítači.



9. Zvedněte desku V/V a vyjměte ji z počítače.

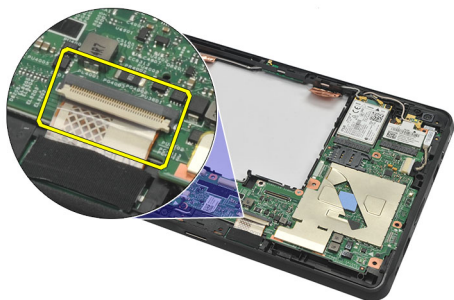


## Vložení desky vstupů a výstupů (V/V)

1. Umístěte desku V/V na horní okraj sestavy displeje.
2. Utáhněte šroub, který upevňuje desku V/V k počítači.
3. Připojte kabel desky V/V k základní desce.
4. Vložte [sestavu středního rámu](#).
5. Vložte [baterii](#).
6. Nasaďte [spodní kryt](#).
7. Nasaďte [dvířka](#).
8. Postupujte podle pokynů v části [Po manipulaci uvnitř počítače](#).

## Vyjmutí dokovacího rozhraní

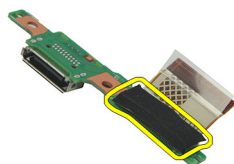
1. Postupujte podle pokynů v části [Před manipulací uvnitř počítače](#).
2. Vyměňte [dotykové pero](#).
3. Sejměte [dvířka](#).
4. Sejměte [spodní kryt](#).
5. Vyměňte [baterii](#).
6. Vyměňte [sestavu středního rámu](#).
7. Odpojte kabel dokovacího rozhraní od základní desky.



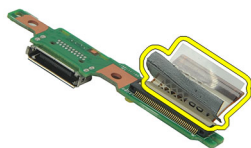
8. Převraťte sestavu středního rámu, zvedněte dokovací rozhraní a vyjměte jej z počítače.



9. Odlepte pásku, která upevňuje dokovací rozhraní.

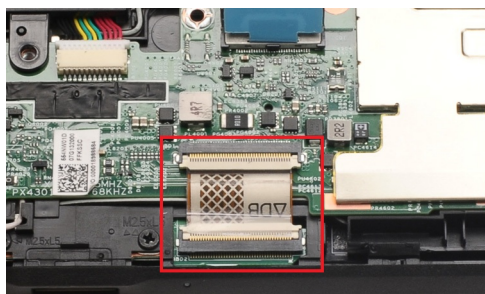


10. Uvolněte zajišťovací svorky a odpojte kabel od dokovacího rozhraní.



## Vložení dokovacího rozhraní

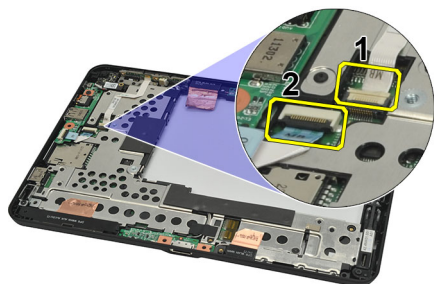
1. Připojte kabel dokovacího rozhraní k dokovacímu rozhraní a upevněte zajišťovací svorky.
2. Kabel dokovacího rozhraní musí být připojen s orientací směrem nahoru a štítek „DB“ a šipka musejí ukazovat směrem od konektoru základní desky. Nesprávná polarita může způsobit poruchu dokovacího rozhraní.



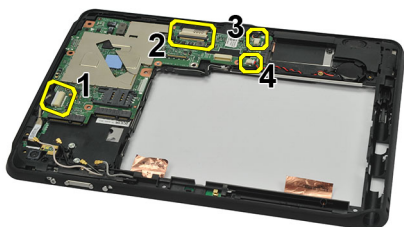
3. Přilepením černé pásky připevněte konektor kabelu k dokovacímu rozhraní.
4. Převertete sestavu středního rámu a připojte kabel dokovacího rozhraní k základní desce.
5. Vložte [sestavu středního rámu](#).
6. Vložte [baterii](#).
7. Nasaďte [spodní kryt](#).
8. Nasaďte [dvířka](#).
9. Vložte [dotykové pero](#).
10. Postupujte podle pokynů v části [Po manipulaci uvnitř počítače](#).

## Vyjmutí základní desky

1. Postupujte podle pokynů v části [Před manipulací uvnitř počítače](#).
2. Vyjměte [dotykové pero](#).
3. Vyjměte [paměťovou kartu SD](#).
4. Sejměte [dvířka](#).
5. Vyjměte [telefonní kartu SIM](#).
6. Sejměte [spodní kryt](#).
7. Vyjměte [baterii](#).
8. Vyjměte [kartu WLAN](#).
9. Vyjměte [kartu WWAN](#).
10. Vyjměte [jednotku vnitřního úložiště](#).
11. Vyjměte [sestavu středního rámu](#).
12. Uvolněte zajišťovací svorky a odpojte kabel desky tlačítka napájení (1) a kabel desky V/V (2).



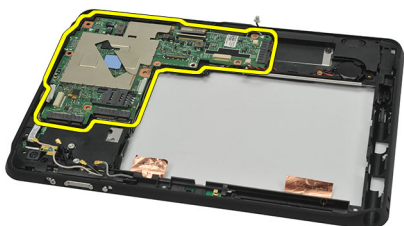
13. Převraťte sestavu středního rámu a odpojte od základní desky kabel kamery (1), kabel dokovacího rozhraní (2), kabel reproduktoru (3) a kabel knoflíkové baterie (4).



14. Vyšroubujte šroub, který upevňuje základní desku k sestavě středního rámu.



15. Zvedněte základní desku a vyjměte ji z počítače.



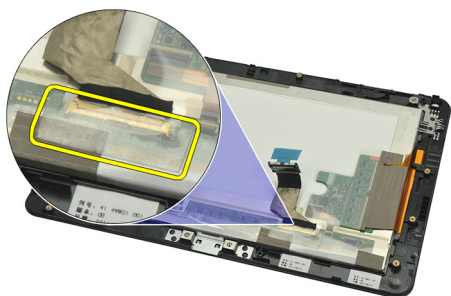
## Vložení základní desky

1. Utáhněte šroub, který upevňuje základní desku k sestavě středního rámu.
2. Převraťte sestavu středního rámu a připojte k základní desce kabel kamery, dokovacího rozhraní, reproduktoru a knoflíkové baterie.
3. Připojte kabel desky tlačítka napájení a kabel desky V/V a upevněte zajišťovací svorky.
4. Vložte [sestavu středního rámu](#).
5. Vložte [vnitřní úložné zařízení](#).
6. Vložte [kartu WWAN](#).
7. Vložte [kartu WLAN](#).
8. Vložte [baterii](#).
9. Nasaďte [spodní kryt](#).
10. Vložte [telefonní kartu SIM](#).
11. Nasaďte [dvířka](#).
12. Vložte [paměťovou kartu SD](#).
13. Vložte [dotykové pero](#).
14. Postupujte podle pokynů v části [Po manipulaci uvnitř počítače](#).



## Vyjmutí kabelu LVDS (Low-Voltage Differential Signaling)

1. Postupujte podle pokynů v části [Před manipulací uvnitř počítače](#).
2. Vyjměte [dotykové pero](#).
3. Sejměte [dvířka](#).
4. Sejměte [spodní kryt](#).
5. Vyjměte [baterii](#).
6. Vyjměte [sestavu středního rámu](#).
7. Odlepte pásku, která upevňuje kabel displeje.



8. Odpojte kabel displeje.



Následující obrázek znázorňuje sestavu panelu displeje po vyjmutí všech součástí z počítače ve výše uvedeném pořadí.



## Vložení kabelu LVDS (Low-Voltage Differential Signaling)

1. Připojte kabel displeje k sestavě panelu displeje.
2. Přilepte kabel displeje páskou.
3. Vložte [sestavu středního rámu](#).
4. Vložte [baterii](#).
5. Nasaďte [spodní kryt](#).
6. Nasaďte [dvířka](#).
7. Vložte [dotykové pero](#).
8. Postupujte podle pokynů v části [Po manipulaci uvnitř počítače](#).

# Nastavení systému

## Přehled programu Nastavení systému


Program Nastavení systému vám umožňuje:

- změnit informace o konfiguraci systému po přidání, změně nebo odebrání hardwaru v počítači;
- nastavit nebo změnit uživatelem volitelné možnosti, například heslo;
- zjistit aktuální velikost paměti nebo nastavit typ nainstalovaného pevného disku;
- zkontrolovat stav baterie.


Než začnete používat program Nastavení systému, doporučujeme zapsat si informace z obrazovek tohoto programu pro pozdější potřebu.

 **VÝSTRAHA:** Pokud nejste velmi pokročilý uživatel počítačů, neměňte nastavení tohoto programu. Některé změny by mohly zapříčinit nesprávné fungování vašeho počítače.

## Otevření programu Nastavení systému

 **POZNÁMKA:** Před otevřením programu Nastavení systému je třeba připojit klávesnici s rozhraním USB k portu na levé straně počítače nebo na zadní straně připojené dokovací stanice.

1. Zapněte (nebo restartujte) počítač.
2. Po zobrazení modrého loga DELL pozorně čkejte na výzvu ke stisknutí klávesy F2.
3. Ihned po zobrazení výzvy klávesu <F2> stiskněte.

 **POZNÁMKA:** Výzva ke stisknutí klávesy F2 je signálem, že klávesnice byla inicializována. Tato výzva se může zobrazit velmi rychle, je tedy nutné se na ni připravit a stisknout klávesu <F2> co nejdříve. Stisknete-li klávesu <F2> dříve, než budete vyzváni, stisknutí nebude zaregistrováno.

4. Pokud budete čekat příliš dlouho a objeví se logo operačního systému, počkejte, dokud se nezobrazí plocha systému Microsoft Windows. Poté vypněte počítač a zkuste postup provést znovu.

## Procházení programu Nastavení systému

**Menu (Nabídka)** Zobrazuje se v horní části okna programu Nastavení systému. V tomto poli je k dispozici nabídka možností programu Nastavení systému. Procházet ji můžete pomocí kláves <šipka vlevo> a <šipka vpravo>. Když je vybrána možnost **Menu** (Nabídka), uvádí pole **Options List** (Seznam možností) jednotlivé volby, které definují hardware nainstalovaný v počítači.

**Options Field (Pole možností)** Zobrazuje se napravo od pole **Options List** (Seznam možností) a obsahuje informace o každé možnosti uvedené v poli **Options List** (Seznam možností). V tomto poli můžete najít informace o počítači a provádět změny nastavení. Stisknutím klávesy <Enter> provedete změnu aktuálního nastavení. Stisknutím klávesy <ESC> se vrátíte do pole **Options List** (Seznam možností).



**POZNÁMKA:** Některé možnosti v seznamu Options Field (Pole možností) nejsou měnitelné.

**Help (Nápověda)** Zobrazuje se na pravé straně okna programu Nastavení systému a obsahuje informace nápovědy o položce vybrané v poli **Options List** (Seznam možností).

K procházení obrazovek Nastavení systému slouží následující klávesy:

Klávesa	Akce
<F2>	Zobrazí informace o vybrané položce programu Nastavení systému.
<Esc>	Ukončí aktuální zobrazení nebo přepne aktuální zobrazení na stránku <b>Exit</b> (Ukončit) programu Nastavení systému.
<Šipka nahoru> a <Šipka dolů>	Vybere položku, která se má zobrazit.
<Šipka vlevo> a <Šipka vpravo>	Vybere nabídku, která se má zobrazit.
– nebo +	Změní hodnotu dané položky.
<Enter>	Vybere podnabídku nebo provede příkaz.
<F9>	Nahraje výchozí nastavení.
<F10>	Uloží aktuální nastavení a ukončí program Nastavení systému.

## Boot Menu (Spouštěcí nabídka)

Při zobrazení loga Dell stisknutím klávesy <F12> otevřete jednorázovou spouštěcí nabídku se seznamem platných zařízení pro spuštění systému. Tato nabídka obsahuje možnosti **Hard Drive (Pevný disk)**, **Network (Síť)**, **Diagnosics (Diagnostika)** a **Enter Setup (Spustit program Nastavení systému)**. Zařízení zobrazená ve spouštěcí nabídce závisí na spustitelných zařízeních připojených k systému. Tato nabídka je užitečná pro spuštění konkrétního zařízení nebo k zahájení diagnostiky systému. Použití spouštěcí nabídky neprovádí žádné změny v nastavení pořadí spouštění v systému BIOS.

## Možnosti programu Nastavení systému

### Main (Hlavní)

Karta Main (Hlavní) uvádí seznam nejdůležitějších hardwarových funkcí počítače. Níže uvedená tabulka popisuje funkci každé možnosti.

Tabulka 4. Karta Main (Hlavní)

Možnost	Funkce
<b>System Time (Systémový čas)</b>	Vynuluje čas interních hodin počítače.
<b>System Date (Systémové datum)</b>	Vynuluje datum interního kalendáře počítače.
<b>BIOS Version (Verze systému BIOS)</b>	Uvádí revizi systému BIOS.
<b>Service Tag (Výrobní číslo)</b>	Zobrazuje výrobní číslo počítače.
<b>Asset Tag (Inventární číslo)</b>	Zobrazí inventární číslo počítače.
<b>CPU Type (Typ procesoru)</b>	Uvádí typ procesoru.
<b>CPU Speed (Taktovací frekvence procesoru)</b>	Uvádí rychlost procesoru.

Možnost	Funkce
<b>CPU ID (Identifikační číslo procesoru)</b>	Uvádí identifikační číslo procesoru.
<b>CPU Cache (Vyrovnávací paměť procesoru)</b>	Zobrazuje velikost vyrovnávací paměti procesoru.
<b>L1 Cache Size (Velikost vyrovnávací paměti L1)</b>	Zobrazí velikost vyrovnávací paměti L1 procesoru.
<b>L2 Cache Size (Velikost vyrovnávací paměti L2)</b>	Zobrazí velikost vyrovnávací paměti L2 procesoru.
<b>Fixed HDD (Fixní pevný disk)</b>	Uvádí modelové číslo a kapacitu pevného disku.
<b>System Memory (Systémová paměť)</b>	Zobrazí velikost paměti vestavěné v počítači.
<b>Extended Memory (Rozšířená paměť)</b>	Zobrazí velikost paměti vložené do počítače.
<b>Memory Speed (Rychlost paměti)</b>	Uvádí rychlost paměti.

#### Advanced (Pokročilé)

Karta Advanced (Pokročilé) umožňuje nastavovat různé funkce, které mají vliv na výkon počítače. Níže uvedená tabulka popisuje funkci každé možnosti a její výchozí hodnotu.

Tabulka 5. Karta Advanced (Pokročilé)

Možnost	Funkce	
<b>Intel SpeedStep</b>	Povolí nebo zakáže funkci Intel SpeedStep.	Výchozí hodnota: Enabled (Povoleno)
<b>Virtualization (Virtualizace)</b>	Povolí nebo zakáže funkci virtualizace od společnosti Intel.	Výchozí hodnota: Enabled (Povoleno)
<b>Wake on LAN (Probuzení počítače přes síť LAN)</b>	Umožňuje povolení obnovení počítače z pohotovostního režimu do normálního prostřednictvím sítě LAN.	Výchozí hodnota: Enabled (Povoleno)
<b>USB Emulation (Emulace USB)</b>	Povolí nebo zakáže funkci emulace USB.	Výchozí hodnota: Enabled (Povoleno)
<b>USB Wake Support (Podpora probuzení přes USB)</b>	Umožňuje povolit obnovení systému z pohotovostního režimu pomocí zařízení USB. Tato funkce je povolena pouze v případě, že je připojen napájecí adaptér.	Výchozí hodnota: Disabled (Zakázáno)
<b>Adapter Warnings (Varování adaptéru)</b>	Povolí nebo zakáže varování adaptéru.	Výchozí hodnota: Enabled (Povoleno)
<b>Charger Behavior (Chování nabíječky)</b>	Určuje, zda má být po připojení ke zdroji napájení nabíjena baterie počítače.	Výchozí hodnota: Disabled (Zakázáno)
<b>Express Charge (Rychlé nabíjení)</b>	Povolení technologie rychlého nabíjení společnosti Dell.	Výchozí hodnota: Enabled (Povoleno)
<b>Battery Health (Stav baterie)</b>	Zobrazuje aktuální stav baterie.	
<b>Miscellaneous Devices (Různá zařízení)</b>	Tato pole umožňují povolení nebo zakázání různých integrovaných zařízení.	

#### Security (Zabezpečení)

Karta Security (Zabezpečení) zobrazuje stav zabezpečení a umožňuje řídit funkce zabezpečení počítače.

**Tabulka 6. Karta Security (Zabezpečení)**

<b>Computrace</b>	Povolí nebo zakáže funkci Computrace.
<b>TPM support (Podpora čipu TPM)</b>	Povolí nebo zakáže podporu čipu TPM.

**Boot (Zavádění systému)**

Karta Boot (Zavádění systému) umožňuje změnit pořadí zaváděcích zařízení.

**Exit (Konec)**

V této části je možné uložit, zrušit či nahrát výchozí nastavení před ukončením programu Nastavení systému.

## Odstraňování problémů

### Enhanced Pre-boot System Assessment (ePSA)

ePSA je diagnostický nástroj počítače. Tento nástroj nabízí řadu testů hardwaru počítače. Testy lze spouštět i v případě, že počítač nemá k dispozici žádná média (pevný disk, jednotka CD apod.). Pokud je test součástí nástrojem ePSA neúspěšný, systém zobrazí chybový kód a vygeneruje zvukový signál.

#### Funkce

- Grafické uživatelské rozhraní
- Automatický výchozí provoz provádí test všech zařízení, přičemž uživatel jej může přerušit a zvolit kterékoli ze zařízení.
- Kontroluje hlavní záznam spouštění a připravenost k zavádění úplného prostředí operačního systému.
- Test panelu notebooku
- Test paměti grafické karty
- Test baterie
- Test nabíječky
- Test ventilátoru
- Prohlížení protokolu událostí
- Test vyrovnávací paměti více procesorů
- Konfigurace zobrazuje připojení kabelů a stav instalace zařízení rozhraní Bluetooth, WLAN a WWAN.
- Stav systému zobrazuje indikátory stavu ventilátoru, baterie, teploty a připojení.

### Spuštění diagnostického nástroje ePSA

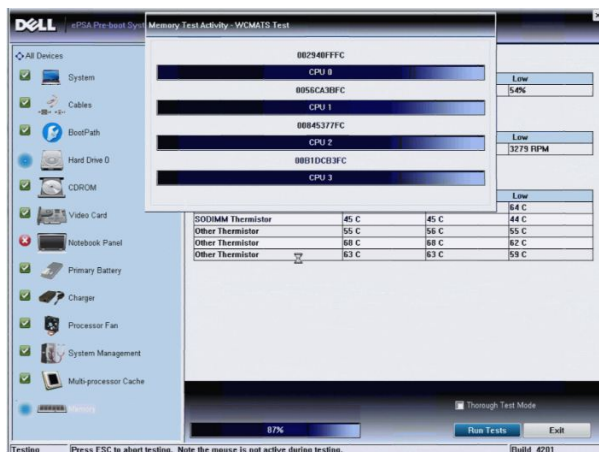
**POZNÁMKA:** Následující kroky slouží ke spuštění diagnostického nástroje ePSA v režimu DOS bez použití externí klávesnice.

Pero lze použít s výchozí kalibrací nebo s kalibrací nastavenou vámi či jiným uživatelem. Doporučuje se pero používat pouze s kalibrací podle vašich osobních nastavení. Kalibrace slouží k optimalizaci práce s perem pro jednotlivé uživatele.

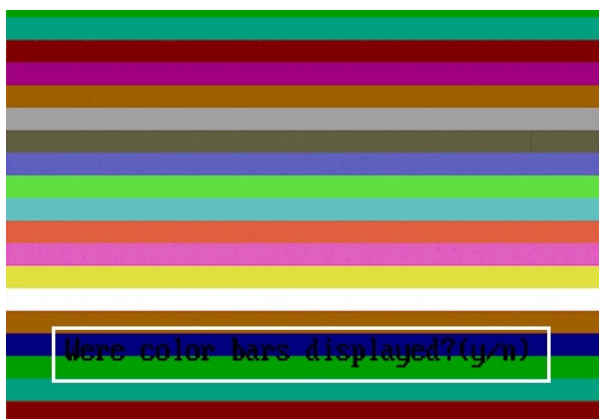
1. Zapněte počítač a ihned stiskněte současně tlačítka Napájení + Zabezpečení (Ctrl + Alt + Del) na jednu sekundu.



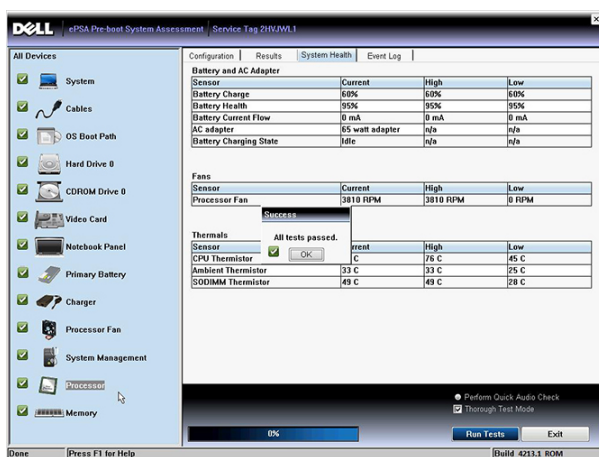
- Počítač se zapne a automaticky spustí nástroj ePSA.



- Během testu vám budou pokládány dotazy. Odpověď YES (ANO) zvolíte tlačítkem Zvýšení hlasitosti, odpověď NO (NE) tlačítkem Snížení hlasitosti.

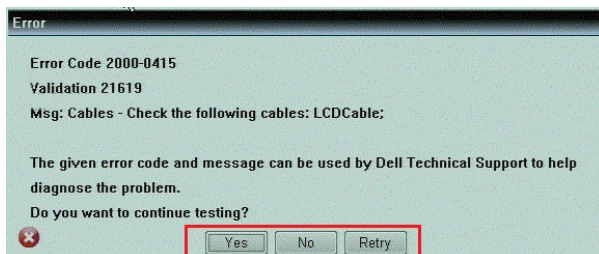


- Po dokončení testů pomocí tlačítka Zabezpečení (Ctrl + Alt + Del) stiskněte tlačítko OK.



- Tlačítka pro zvýšení a snížení hlasitosti lze použít také jako klávesu Tab při vybírání mezi možnostmi.





## Zvukové signály

System může při spuštění vydávat řadu pípnutí, pokud nelze chyby nebo problémy zobrazit na displeji. Tato řada zvuků neboli zvukových signálů označuje různé problémy. Prodleva mezi jednotlivými pípnutími je 300 ms, prodleva mezi jednotlivými sadami pípnutí je 3 s a pípnutí trvá 300 ms. Po každém pípnutí a každé sadě pípnutí systém BIOS rozpozná případné stisknutí tlačítka napájení. Pokud uživatel tlačítko stiskne, systém BIOS ukončí smyčky a systém normálně vypne a zapne.

### Signál Příčina a postup odstraňování potíží

- 1 Byla zjištěna chyba v kontrolním součtu ROM BIOS nebo součet probíhá porucha základní desky, poškození systému BIOS nebo porucha paměti ROM
- 2 Nebyla zjištěna žádná paměť RAM  
nebyly zjištěny žádné paměťové moduly
- 3 Došlo k chybě čipové sady (čipová sada North Bridge a South Bridge, chyba DMA / IMR / časovače), chybě testu hodin, chybě brány A20, chybě čipu Super V/V nebo chybě testu řadiče klávesnice  
porucha základní desky
- 4 Došlo k chybě čtení / zápisu paměti RAM  
porucha paměti
- 5 Došlo k chybě napájení hodin reálného času  
porucha baterie CMOS
- 6 Došlo k chybě testu systému BIOS grafické karty  
porucha grafické karty
- 7 Došlo k chybě testu vyrovnávací paměti CPU  
porucha procesoru
- 8 Displej  
porucha displeje

## Chybové signály kontrolky LED

Diagnostické signály kontrolky LED signalizují pomocí kontrolky LED tlačítka napájení. Kontrolka LED tlačítka napájení signalizuje kód odpovídajícího chybového stavu. Příklad: při nezjištění paměťových modulů (signál 2) kontrolka bliká opakovaně dvakrát s následnou pauzou. Tato signalizace se opakuje, dokud systém nevypnete.

### Signál Příčina a postup odstraňování potíží

- 1 Základní deska: došlo k chybě paměti ROM systému BIOS

### **Signál Příčina a postup odstraňování potíží**

- porucha základní desky, poškození systému BIOS nebo porucha paměti ROM
- 2 Paměť  
nebyla zjištěna žádná paměť RAM
  - 3 Došlo k chybě čipové sady (čipová sada North Bridge a South Bridge, chyba DMA / IMR / časovače), chybě testu hodin, chybě brány A20, chybě čipu Super V/V nebo chybě testu řadiče klávesnice.  
porucha základní desky
  - 4 Došlo k chybě čtení / zápisu paměti RAM  
porucha paměti
  - 5 Došlo k chybě napájení hodin reálného času  
porucha baterie CMOS
  - 6 Došlo k chybě testu systému BIOS grafické karty  
porucha grafické karty
  - 7 Došlo k chybě testu vyrovnávací paměti CPU  
porucha procesoru
  - 8 Displej  
porucha displeje

## **Odstraňování potíží s dotykovým panelem N-trig**

Aplikace pro nastavení tabletu N-trig slouží ke konfiguraci řady nastavení dotykového panelu. Po načtení ovladačů N-trig se na hlavním panelu zobrazí ikona.

Následující část obsahuje postupy pro odstraňování potíží s instalací a funkčností.

### **Problémy s instalací**

Chybová zpráva: „Hardware není vhodný pro spuštění tohoto softwaru“.

### **Postup odstraňování potíží:**

1. Ujistěte se, že je spouštěná sada určena pro správný operační systém (Windows 7)
2. Ujistěte se, že je spouštěná sada určena pro správný typ operačního systému (32bitový, 64bitový)

### **Problémy s funkčností**

Nefunguje podpora více dotyků: Softwarová sada N-trig není nainstalována.

### **Postup odstraňování potíží:**

1. Ujistěte se, zda je softwarová sada N-trig nainstalována. Otevřete nabídku **Ovládací panely** → **N-trig DuoSense Digitizer Settings**. Pokud sada nainstalována není, nainstalujte správnou verzi pro daný operační systém.
2. Pomocí systémových informací zjistěte, kolik dotykových bodů je rozpoznáváno.

- Klikněte na tlačítko **Start**.
- Pravým tlačítkem myši klikněte na volbu **Počítač** a z nabídky vyberte volbu **Vlastnosti**.
- Počet dotykových bodů se zobrazí v okně s informacemi.



## Problémy s funkčností

Nefunguje podpora více dotyků: Softwarová sada N-trig je nainstalována.

## Postup odstraňování potíží:

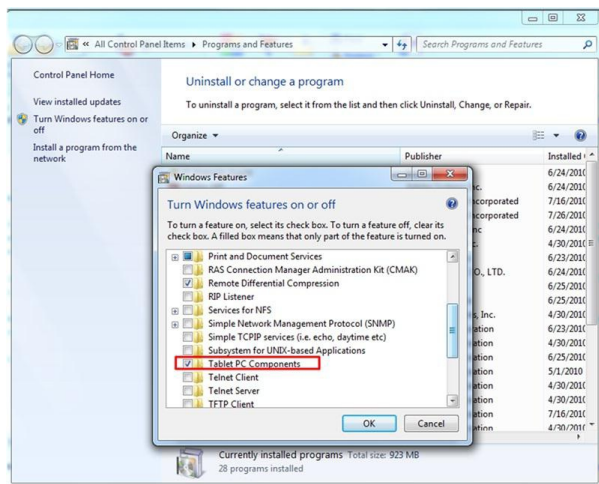
- Otevřete Správce zařízení a ujistěte se, zda byl dotykový panel počítačem rozpoznán.



- Pokud zařízení rozpoznáno bylo, odinstalujte sadu N-trig a nainstalujte ji znovu.
- Pokud zařízení rozpoznáno nebylo, zkontrolujte, zda se zobrazuje v oblasti **Neznámá zařízení** a aktualizujte ovladač pro neznámé zařízení.


V systému Windows 7 zkontrolujte, zda je po úspěšné instalaci softwarové sady N-trig zaškrtnuto políčko Součásti počítače Tablet PC (v seznamu Funkce systému Windows).

Ověření je možné v nabídce **Ovládací panely** → **Programy a funkce**. V okně **Programy a funkce** klikněte na odkaz **Zapnout nebo vypnout funkce systému Windows** na levém postranním panelu, jak znázorňuje níže uvedený obrázek.





## Technické údaje

 **POZNÁMKA:** Nabízené možnosti se mohou lišit podle oblasti. Následující technické údaje představují pouze zákonem vyžadované minimum dodávané s počítačem. Další informace o konfiguraci počítače získáte kliknutím na tlačítko **Start** → **Nápověda a podpora**. Poté výběrem příslušné možnosti zobrazíte informace o počítači.

<b>Systémové informace</b>	
Čipová sada	Čipová sada Intel SM35 Express
Šířka sběrnice DRAM	32bitová
Paměť Flash EPROM	SPI 16 Mbit
<b>Procesor</b>	
Typ	Intel Atom Z670
Frekvence externí sběrnice	800 MHz
<b>Paměť</b>	
Kapacita paměti	2 GB
Typ paměti	800 MHz DDR2
<b>Zvuk</b>	
Typ	základní zvuková karta
Řadič	IDT 92HD87
Převod stereofonního signálu	24bitový (analogový na digitální a digitální na analogový)
Rozhraní:	
Vnitřní	High Definition Audio
Vnější	konektor vstupu mikrofону / stereofonních sluchátek / externích reproduktorů
Reproduktory	jeden
Vnitřní zesilovač reproduktoru	2 W (typický) na kanál
Ovládání hlasitosti	kolébkové tlačítko
<b>Grafická karta</b>	
Typ grafické karty	integrováná na základní desce
Datová sběrnice	integrováná grafická karta

<b>Grafická karta</b>	
Řadič grafické karty	Intel HD Graphics 600
Paměť grafické karty	766 MB
<b>Komunikace</b>	
Síťový adaptér	jeden konektor RJ-45 na dokovací stanici
Bezdrátové připojení	<ul style="list-style-type: none"> <li>• Funkce zapnutí / vypnutí bezdrátovým připojením</li> <li>• Rozhraní WWAN a navigační systém GNSS (Global Navigation Satellite Systems)</li> <li>• Wi-Fi</li> </ul>
<b>Porty a konektory</b>	
Zvuk	jeden konektor mikrofону / stereofonních sluchátek / reproduktorů
Obraz	jeden 19kolíkový konektor HDMI
USB	jeden 4kolíkový konektor USB 2.0
Čtečka paměťových karet	jedna čtečka paměťových karet 3 v 1
<b>Displej</b>	
Typ	WXGA IPS LED
Velikost	10,1 palce, vysoké rozlišení (HD)
Rozměry:	
Výška	135,60 mm (5,34 palce)
Šířka	216,96 mm (8,54 palce)
Úhlopříčka	255,85 mm (10,07 palce)
Aktivní oblast (X/Y)	216,96 mm x 135,60 mm
Maximální rozlišení	1 280 x 800 pixelů
Maximální jas	340 nitů
Obnovovací frekvence	60 Hz
Minimální pozorovací úhly:	
Horizontální	+/-80°
Vertikální	+/-80°
Rozteč pixelů	0,1695 mm x 0,1695 mm
<b>Baterie</b>	
Typ (30 W/h)	lithium iontová, 4 články
Rozměry	

<b>Baterie</b>	
Délka	165,50 mm (6,56 palce)
Výška	5,90 mm (0,23 palce)
Šířka	114,10 mm (4,49 palce)
Hmotnost	200,00 g (0,44 lb)
Napětí	7,4 V, stejnosměrné
Teplotní rozsah	
Provozní	0 až 60 °C (32 až 140 °F)
Neprovozní	-20 až 60 °C (-4 až 140 °F)
Knoflíková baterie	3V lithium-iontová baterie CR2032
<b>Napájecí adaptér</b>	
Typ	30 W
Vstupní napětí	100 až 240 V stř.
Vstupní proud (maximální)	1,0 A
Vstupní frekvence	50 až 60 Hz
Výstupní výkon	30 W
Výstupní proud (30 W)	1,58 A
Jmenovité výstupní napětí	19 +/-1,0 V ss.
Teplotní rozsah:	
Provozní	0 až 40 °C (32 až 104 °F)
Neprovozní	-20 až 85 °C (-4 až 185 °F)
<b>Fyzické rozměry</b>	
Výška	15 mm (0,59 palce)
Šířka	270 mm (10,63 palce)
Hloubka	186 mm (7,32 palce)
Hmotnost (minimální)	816 g (1,80 lb)
<b>Pracovní prostředí</b>	
Teplota:	
Provozní	0 až 35 °C (32 až 95 °F)
Skladovací	-40 až 65 °C (-40 až 149 °F)
Relativní vlhkost (maximální):	
Provozní	10 až 90 % (bez kondenzace)

---


**Pracovní prostředí**

---

Skladovací	5 až 95 % (bez kondenzace)
Nadmořská výška (maximální):	
Provozní	–15,20 až 3 048 m (–50 až 10 000 stop)
Neprovozní	–15,20 až 10 668 m (–50 až 35 000 stop)
Úroveň uvolňování znečišťujících látek do ovzduší	G1 dle normy ISA-71.04–1985



## Jak kontaktovat společnost Dell

 **POZNÁMKA:** Pokud nemáte aktivní internetové připojení, můžete najít kontaktní informace na nákupní faktuře, balicím seznamu, účtence nebo v katalogu produktů společnosti Dell.

Společnost Dell nabízí několik možností online a telefonické podpory a služeb. Jejich dostupnost závisí na zemi a produktu a některé služby nemusí být ve vaší oblasti k dispozici. Chcete-li kontaktovat společnost Dell se záležitostmi týkajícími se prodeje, technické podpory nebo zákaznického servisu:

1. Navštivte stránky **support.dell.com**.
2. Vyberte si kategorii podpory.
3. Pokud nejste zákazníkem v USA, vyberte kód země v dolní části stránky **support.dell.com** nebo kliknutím na tlačítko **All** (Vše) zobrazte více voleb.
4. Podle potřeby vyberte příslušné servisní služby nebo linku podpory.